

PROJEKT

TYMCZASOWEJ ORGANIZACJI RUCHU

Nazwa opracowania: **Organizacja ruchu na czas prowadzenia robót związanych z wykonaniem wyniesionych przejść dla pieszych na ul. Al. Jana Pawła II w Pionkach**

Obiekt: Droga powiatowa 3523W (Jedlnia- Sokoły- Pionki) oraz droga gminna Al. Jana Pawła II w Pionkach

Wykonawca opracowania: Powiatowy Zarząd Dróg Publicznych w Radomiu

Opracował: Sebastian Miękus

wrzesień 2021

Spis treści

1. Przedmiot opracowania.	1
2. Podstawa opracowania.	1
3. Istniejące zagospodarowanie terenu	2
4. Charakterystyka ruchu.....	2
5. Projektowane rozwiązania	2
6. Termin wprowadzenia organizacji ruchu.....	3
7. Uwagi końcowe.....	3
8. Część rysunkowa.....	3
Rys. nr 1 Plan orientacyjny w skali 1:25 000.....	3
Rys. nr 2.1, 2.2 Plan sytuacyjny w skali 1:1 000.....	3
Rys. nr 3.1, 3.2 Plan sytuacyjny w skali 1:1 000.....	3

1. Przedmiot opracowania.

Przedmiotem opracowania jest budowa wyniesionych przejść dla pieszych będących elementem zadania mającego na celu zmianę stałej organizacji ruchu na drodze celem zwiększenia bezpieczeństwa ruchu drogowego a tym rowerowego i pieszego o nazwie „Poprawa bezpieczeństwa ruchu na odcinku ul. Radomskiej i Al. Jana Pawła II w Pionkach”

2. Podstawa opracowania.

- Ustawa z dnia 20 czerwca 1997 r. „Prawo o ruchu drogowym” wraz z obowiązującymi zmianami.
- Rozporządzenie Ministra Infrastruktury z dnia 3.07.2003r. w sprawie szczegółowych warunków technicznych dla znaków i sygnałów drogowych oraz urządzeń bezpieczeństwa ruchu drogowego i warunków ich umieszczania na drogach wraz z obowiązującymi zmianami.
- Rozporządzenie Ministra Infrastruktury z dnia 23.09.2003 r. w sprawie szczegółowych warunków zarządzania ruchem na drogach oraz wykonywania nadzoru nad tym zarządzeniem wraz z obowiązującymi zmianami.
- Mapy zasadnicze w skali 1: 500.
- Wizja lokalna w terenie wraz z inwentaryzacją oznakowania.

3. Istniejące zagospodarowanie terenu

Inwestycja zlokalizowana jest w centralnej części m. Pionki. Droga pow. 3523W Jedlnia-Sokoły- Pionki w rejonie inwestycji posiada przekrój uliczny. Szerokość jezdni dwupasowej dwukierunkowej osadzonej w wyniesionych krawężnikach wynosi około 10m. Przy jezdni zlokalizowane są obustronne chodniki odsunięte od drogi po stronie lewej (część parkowa) oraz bezpośrednio przy jezdni bądź za zieleńcem po stronie prawej.

4. Charakterystyka ruchu

Ruch odbywający się na przedmiotowym odcinku drogi jest ruchem lokalnym oraz tranzytowym. Na przedmiotowym odcinku odbywa się ruch komunikacji publicznej.

W strukturze ruchu przeważają samochody osobowe a w mniejszych ilościach samochody dostawcze, autobusy, ciężarowe z naczepami oraz bez, piesi i rowerzyści. Ruch rowerzystów odbywa się po jezdni drogi a ruch pieszy istniejącymi chodnikami.

Ruch na drodze powiatowej na podstawie badań przeprowadzonych w roku 2015 przedstawia się następująco (w roku 2020 ruch był nieznacznie mniejszy na poziomie 4594 poj.):

Pojazdów na dobę								
SDR	Rowery	Motocykle	Sam. Osobowe	Sam. Dostawcze	Cięż. bez przyczep	Cięż. z przyczepami	Autobusy	Ciągniki
4854	Brak pomiaru	16	3797	402	97	56	11	4

Droga powiatowa zlokalizowana jest w obszarze oznakowanym jako zabudowany za pomocą znaków D-42, D-43.

5. Projektowane rozwiązania

Budowa przejść dla pieszych wykonana zostanie przy całodobowym, częściowym zajęciu jezdni. Roboty podzielone zostały na łącznie 4 etapy:

- I etap budowa przejścia przy skrzyżowaniu ulic JP II i Pl. Konstytucji 3-go maja po lewej stronie drogi,
 - II etap budowa przejścia przy skrzyżowaniu ulic JP II i Żeromskiego po lewej stronie drogi,
 - III etap budowa przejścia przy skrzyżowaniu ulic JP II i Pl. Konstytucji 3-go maja po prawej stronie drogi,
 - IV etap budowa przejścia przy skrzyżowaniu ulic JP II i Żeromskiego po prawej stronie drogi.
- Kolejność etapów może być dowolna w zależności od decyzji kier. budowy. Roboty mogą być realizowane równolegle na obu budowanych przejściach dla pieszych.

Sposób oznakowania.

Ze względów bezpieczeństwa zdecydowano się na likwidację na czas robót istniejących przejść dla pieszych i skierowanie ruchu pieszego na odsunięte o nie więcej niż 100m dalej inne przejścia dla pieszych. Rozwiązanie takie zmniejszy spotęgowanie blokowania ruchu na drodze

spowodowane przez prowadzone roboty. Ruch wzdłuż prowadzonych robót będzie odbywał się wahadłowo po jednym pasie ruchu. Aby zwiększyć czytelność sposobu poruszania przed zwężonymi odcinkami drogi zastosowano znaki D-5 i B-31 informujące o obowiązującym pierwszeństwie. Ponadto w III etapie opracowania ze względów niekorzystnego układu geometrii poruszania zdecydowano się ustawić znak B-22 na wlocie ul. Pl. Konstytucji 3-go maja. Ponieważ oznakowanie obowiązywać będzie całodobowo toteż na zaporach drogowych ustawić należy migające oświetlenie U-35a koloru żółtego. Pozostałe oznakowanie i sposób jego rozmieszczenia pokazano w części rysunkowej opracowania Rys. 2 i 3.

6. Termin wprowadzenia organizacji ruchu

Przewidywany termin wprowadzenia to III kwartał 2021 r. Przewiduje się okres obowiązywania czasowej organizacji ruchu nie później niż do końca m-ca listopada.

7. Uwagi końcowe

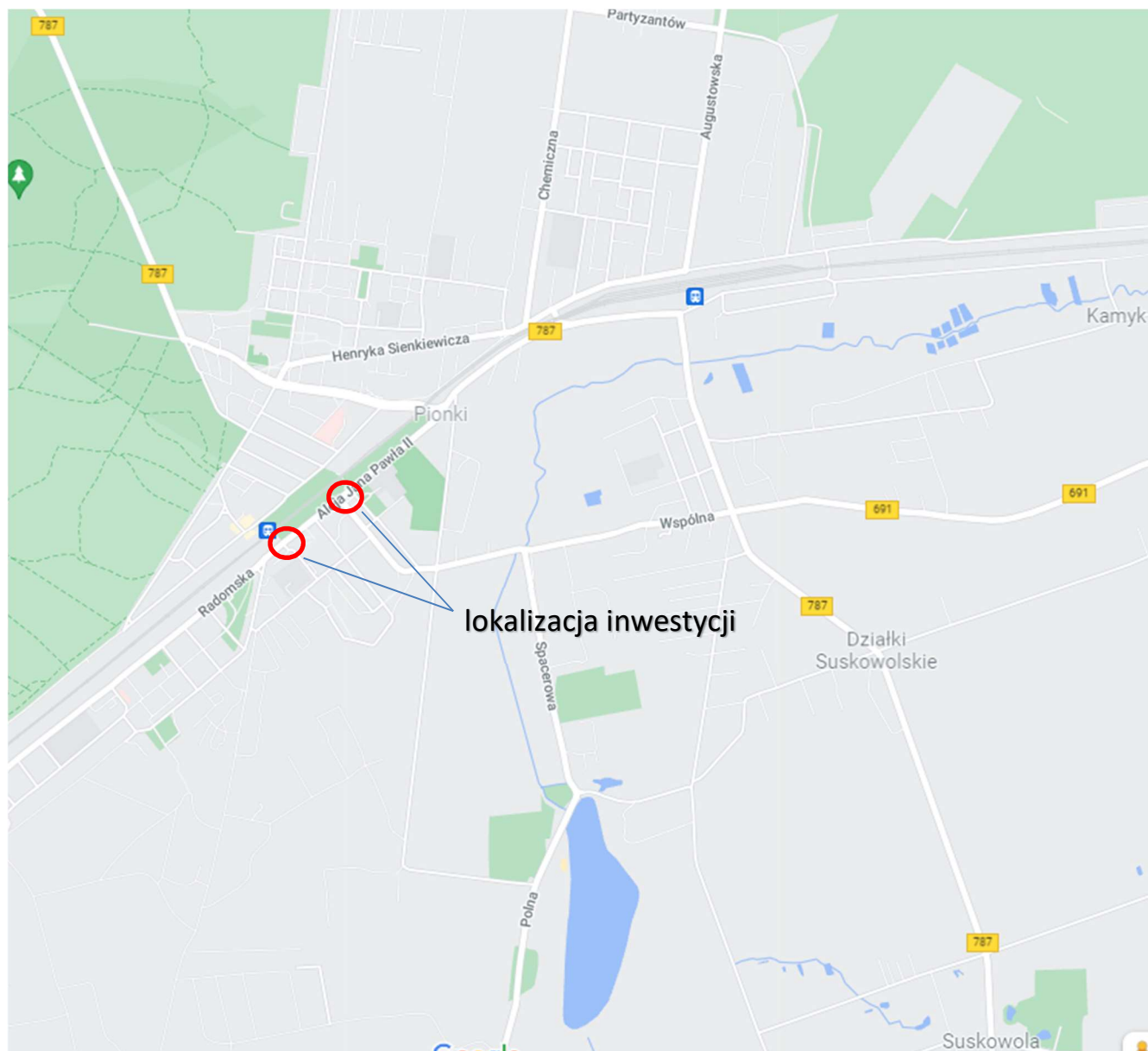
Sposób oznakowania przedstawiono na planach sytuacyjnych. Oznakowanie ujęte w projekcie należy wykonać i ustawić zgodnie ze „Szczegółowymi warunkami technicznymi dla znaków i sygnałów drogowych oraz urządzeń bezpieczeństwa ruchu drogowego i warunkami ich umieszczania na drodze”.

8. Część rysunkowa.

Rys. nr 1 Plan orientacyjny w skali 1:25 000

Rys. nr 2.1, 2.2 Plan sytuacyjny w skali 1:1 000

Rys. nr 3.1, 3.2 Plan sytuacyjny w skali 1:1 000



Rys. nr 1. Plan orientacyjny w skali 1:25 000